

WAHLPROGRAMM
PROGRAMME ELECTORAL
2017

LËSCHT
4



DEMOKRATESCH
PARTEI

Suessem

Mat Häerz a Séil

fir d'Gemeng Suessem

Patricia Braun ép. Speck

suessem.dp.lu

HAAPTTHEMEN:

Gemeinde Sassenheim miteinander gestalten

WARUM DIE DP WÄHLEN?

Wir treten bei diesen Gemeindewahlen mit einer attraktiven Liste an, deren Kandidaten aus allen Sparten der Bevölkerung herrühren. Sowohl junge Menschen als auch solche mit ausgeprägter Lebenserfahrung aus unterschiedlichem soziologischem Background sind bereit sich für die Bedürfnisse der Sassenheimer Bürger einzusetzen. Wir haben ein ausgewogenes Programm, das sich an Leute richtet, die auch partizipativ im Sinne der Demokratie mitarbeiten und somit den persönlichen Freiraum fördern werden.

Seit Jahren setzt sich unsere Partei konsequenter für junge Familien und ihrem Bedürfnis nach dem heutigen Lebensstil angepassten Strukturen ein. Die aktuelle Regierungskoalition mit der DP an der Spitze hat auf Landesebene bemerkenswerte Resultate erzielt und einen Großteil der dem Wähler gemachten Versprechen in die Tat umgesetzt. Und das bereits ein Jahr vor Ablauf ihrer 5-jährigen Mandatsperiode. Zweifellos dürfte eine solche Leistung doch auch auf Kommunalebene möglich sein.

Wir brauchen uns nicht „grün“ zu nennen, um eine nachhaltige und ökologisch sinnvolle Politik mit Verstand zu gestalten. Das pflegt die DP bereits seit Jahrzehnten, lange bevor es überhaupt eine grüne Partei gab. Auch ein „S“ in unserem Parteinamen ist überflüssig um sozial gerechte Politik zu verwirklichen. Die DP hat in den 1970er Jahren die Grundsteine für das jetzige Sozialwesen in Luxemburg maßgeblich mitgestaltet.

Liberalismus achtet alle Menschen, schürt kein Feindbild und setzt sich nicht nur für sogenannte Parteifreunde, sondern für sämtliche Bürger ein. Die DP kann mittels ihrer Kompetenz auf vielen Gebieten den Einwohnern der Gemeinde Sassenheim einen nicht zu verachtenden Heimvorteil verschaffen.

Und letzten Endes bedeutet DP wählen den nötigen Respekt gegenüber verschiedenen Nachbargemeinden wieder herzustellen. Für all dies treten wir an und sie haben die Möglichkeit unser Vorhaben zu unterstützen indem sie uns ihr Vertrauen schenken. Die 17 Kandidaten unserer Liste werden sich mit vollem Einsatz für ihre Bedürfnisse einsetzen.

Aménager et construire la commune de Sanem

POURQUOI ÉLIRE LES CANDIDATS DU PARTI DÉMOCRATIQUE?

La liste des candidats du « DP-Sanem » pour les élections communales du 8 octobre 2017 réunit des candidats de différentes catégories d'âge, c.à.d. des personnes à expériences de vie distinctes et en provenance de milieux sociaux divergents.

Nous offrons à nos citoyens un programme bien équilibré qui s'adresse à des gens prêts à soutenir activement, sans contraintes et en toute liberté nos idées démocratiques. Depuis de longues années notre parti préconise les besoins structurels de jeunes familles auxquelles nous essayons de procurer une qualité de vie répondant aux besoins de nos temps modernes.

Le gouvernement actuel, une coalition menée par le DP, a remarquablement travaillé sur le plan national et mis en application presque toutes ses promesses faites aux citoyens. Nous sommes confiants que le DP-Sanem réussira cet exploit également sur le plan communal.

Nous n'éprouvons pas le besoin de nous qualifier de « vert » pour pratiquer une politique raisonnable et durable intégrant harmonieusement le volet écologique. Le Parti Démocratique est d'ailleurs engagé dans ce domaine depuis de longues décennies, bien avant que le parti des « Verts » ne vit le jour.

Nous n'avons pas besoin d'un « S » pour orner ostensiblement le nom de notre parti afin de pratiquer une politique équitable et sociale. Le « DP » a en effet joué un rôle précurseur lors de la mise en place du système social actuel au courant des années 1970.

Le libéralisme respecte tous les humains, n'attise pas d'archétype et encadre tous les citoyens sans favoriser de soi-disant « amis politiques ». Dans sa forme actuelle, le « DP » est généralement considéré comme étant le groupement politique pouvant se prévaloir de compétences remarquables dans tous les domaines et partant se voit à même de procurer l'avantage du terrain à la population de notre commune.

Voter pour le Parti Démocratique signifie en définitive également rétablir le respect envers certaines communes avoisinantes, la coalition communale actuelle LSAP/Déi Gréng n'ayant pas manqué de troubler les bonnes relations de jadis.

Notre engagement, vous le tenez entre vos mains. S'il vous inspire, nous vous invitons à le soutenir en votant les 17 candidats de notre liste qui seront pour nos électeurs les garants du programme proposé.



Bessere Lebensqualität für alle Bürger

Die Kinder optimal auf die Zukunft vorzubereiten, ältere Familienmitglieder zu betreuen und gleichzeitig den Alltag zu meistern ist für viele Familien eine echte Herausforderung. Kindererziehung und -betreuung, Altenpflege, Hausarbeit, hohes Arbeitspensum im Beruf, Weiterbildung, soziales Engagement in den Vereinen und vieles mehr kann ohne Unterstützung der ganzen Gesellschaft kaum noch gemeistert werden. Der Druck ist gewaltig. Familien mit Migrationshintergrund haben mit sprachlichen Problemen und Integrationsschwierigkeiten zu kämpfen.

KINDERBETREUUNG FLÄCHENDECKEND AUSBAUEN

Es liegt uns am Herzen, die Kinderbetreuung weiter auszubauen und ihre Qualität mittels strengen Kontrollen im Bereich der pädagogischen Inhalte ständig zu verbessern. Dieses Vorhaben kann je nach Betreuungsstruktur sehr unterschiedlich ausfallen, weshalb denn auch hier klare Vorgaben von unbedingter Notwendigkeit sind.

OFFENE BETREUUNGSSTRUKTUREN - TAGESMÜTTER FÖRDERN

Wir zielen darauf hin, die Betreuungsstätten der Gemeinde solchermaßen zu organisieren, dass sie

Meilleure qualité de vie pour tous les citoyens

Le fait de préparer d'une façon idéale l'avenir des enfants, de prendre en charge les membres de famille plus âgés et de vaincre en même temps le quotidien, constitue pour bon nombre de familles un défi non négligeable, voire même impossible sans l'aide de la collectivité. Une lourde pression pèse sur elle. Viennent s'ajouter des barrières linguistiques et d'intégration pour celles qui proviennent de l'étranger.

DES ÉCOLES ET STRUCTURES D'ACCUEIL QUI RÉPONDENT AUX BESOINS DES ENFANTS

Le DP va concevoir les infrastructures scolaires de manière à ce qu'elles soient adaptées aux besoins des enfants. Nous allons notamment prendre en compte cet aspect lors de la rénovation, respectivement de la construction de nouveaux établissements afin d'offrir aux enfants un environnement motivant, sain et adapté à leur âge.

AU-DELÀ DES MAISONS RELAIS, NE PAS NÉGLIGER LES CRÈCHES

Toutes les communes disposent entretemps d'au moins une maison relais sur leur territoire. Les structures de garde sont cependant souvent gérées

auch von Eltern oder Betreuern (z.B. Tagesmüttern), die ihre Kinder zu Hause erziehen und betreuen, als Kontakt- und Anlaufstelle in Anspruch genommen werden können.

Wir wollen den Beruf der Tagesmutter fördern und versuchen, diesen alternativen Betreuungsvorschlag zusätzlich bzw. in Ergänzung zu den traditionellen Angeboten fest zu verankern.

BABYSITTING UND NACHHILFE VERMITTELN

Die DP wird den interessierten Jugendlichen in den Gemeinden eine professionelle Weiterbildung zum Babysitter anbieten. Wir werden einen einfachen und unkomplizierten Kontakt zwischen Eltern, Familien und Babysittern über eine Online-Plattform herstellen, über die auch andere Dienste, wie bspw. Nachhilfe, weitervermittelt werden können.

GESUNDES, AUSGEWOGENES UND REGIONALES ESSEN

In öffentlichen Kantinen legen wir sehr viel Wert auf eine kindgerechte sowie gesunde und ausgewogene Ernährung, die aus überwiegend regionalen und saisonalen Produkten besteht.

ZUSAMMENARBEIT ZWISCHEN BETREUUNGSSTÄTTEN, SCHULEN, JUGENDHÄUSERN UND VEREINEN

Wenn die Betreuung eines Kindes in mehreren Händen liegt, ist eine kohärente Zusammenarbeit zwischen allen Akteuren sehr wichtig. Die Arbeit mit den Kindern in den Kinderbetreuungsstätten und Grundschulen muss jederzeit aufeinander abgestimmt sein. Unseren Kindern muss die Möglichkeit gegeben sein, während der Betreuungszeit in der „Maison Relais“ ihren Hobbys und Freizeitbeschäftigungen nachgehen zu können, deshalb wollen wir die aktive Zusammenarbeit zwischen Betreuungsstätten, Schule, Vereinen und Jugendhäusern ständig ausbauen.

Dies ermöglicht es, Angebote besser aufeinander abzustimmen (beispielsweise Hausaufgaben- oder Nachhilfe) bzw. systematische Ferien- und Freizeitaktivitäten online anzubieten. Die Gemeinde kann und soll hier die Rolle des Vermittlers zwischen den verschiedenen Akteuren anbieten.

Seit dem 1. Dezember 2016 können Eltern von dem neuen Elternurlaub profitieren. Dieser bringt mehr Flexibilität und Zeit für die Familie. Der neue Elternurlaub kann beispielsweise nur an einem Tag in der Woche genommen werden. Dies gibt den Familien die Möglichkeit dass sowohl Mütter als auch Väter den Elternurlaub in Anspruch nehmen können. Zudem ist der Elternurlaub finanziell attraktiver geworden.

par des personnes privées. Nous voulons analyser l'offre et la disponibilité de crèches dans les villages et, le cas échéant, compléter l'offre par des garderies communales.

AMÉLIORER LA QUALITÉ DES INFRASTRUCTURES DE GARDE D'ENFANTS

Afin de promouvoir pleinement l'épanouissement des enfants, nous allons veiller à ce que les structures d'accueil disposent d'un espace libre suffisant à l'intérieur et autour des infrastructures. Des critères de qualité pour l'accueil des enfants ont été introduits par le gouvernement de coalition DP-LSAP-Déi Gréng.

Depuis la rentrée scolaire en 2016, chaque crèche et chaque maison relais doit disposer d'un concept pédagogique adapté à ses propres besoins. Nous ne voulons pas que les enfants soient uniquement «casés» dans les structures, mais qu'ils bénéficient d'un encadrement favorisant leur développement.

MISE À DISPOSITION DES COORDONNÉES DE PERSONNES OFFRANT DES SERVICES DE BABYSITTING ET DES COURS DE RATTRAPAGE

Le DP va proposer aux jeunes intéressés une formation continue en babysitting et mettre en place un système en ligne facilitant ainsi le contact entre parents, familles et baby-sitters formés. Cette plateforme pourra pour autant offrir d'autres services, notamment des cours d'appui de différentes catégories.

UNE OFFRE DE NOURRITURE Saine ET ÉQUILBRÉE DE PROVENANCE RÉGIONALE

Nous accordons une importance particulière à l'offre d'une alimentation saine et équilibrée dans les cantines publiques, adaptée aux besoins spécifiques des enfants, qui se compose essentiellement de produits alimentaires saisonniers et régionaux.

UNE COOPÉRATION ENTRE STRUCTURES D'ACCUEIL, ÉCOLES, MAISONS DES JEUNES ET ASSOCIATIONS CULTURELLES ET SPORTIVES

Le DP veut améliorer la coopération entre structures d'encadrement, écoles, clubs et, le cas échéant, maisons des jeunes afin de mieux coordonner les offres respectives.

L'objectif déclaré est d'offrir aux enfants pendant leur séjour dans les structures d'accueil des offres



KINDERTAGESSTÄTTEN IN UNTERNEHMEN

Wir wollen die Kinderbetreuung besser in die Arbeitswelt integrieren. Die DP wird Unternehmen bei entsprechender Nachfrage dabei unterstützen Kindertagesstätten im Unternehmen oder im Verbund mit anderen Unternehmen einzurichten. Man könnte zum Beispiel Kindertagesstätten in Aktivitätszonen ermöglichen.

KINDER UND JUGENDLICHE MÜSSEN MITENTSCHEIDEN KÖNNEN

Die DP wird das Konzept des Kinder- und Jugendgemeinderats weiterhin fördern. Solche Strukturen dürfen keine Alibifunktion haben. Wir wollen die Ideen der Kinder ernst nehmen und sie, soweit wie möglich, in Entscheidungsprozesse einbinden. Bei Projekten die Kinder und Jugendliche direkt betreffen, wie bspw. bei der Gestaltung oder Umgestaltung von Schul- oder Freizeitanlagen werden wir gemeinsamen Initiativen von Lehrkräften, sozio-erzieherischem Fachpersonal, Kindern und Jugendlichen zusätzlichen Raum geben. Wir wollen zusammen mit den Kindern und Jugendlichen der Gemeinde herausfinden, was die Jugend interessiert, welche Freizeitangebote fehlen und welche Verbesserungen möglich sind.

complémentaires, respectivement de pouvoir offrir des activités de vacances et de loisirs de manière systématique.

Le nouveau concept de congé parental est en vigueur depuis le 1er décembre 2016 et a procuré plus de flexibilité et de loisirs pour les familles. Ainsi, à titre d'exemple, le nouveau congé parental peut dorénavant être pris un jour par semaine. Ceci permet à un nombre augmenté de familles, à la mère et au père, de recourir au congé parental.

LES CRÈCHES D'ENTREPRISES

Le DP veut harmoniser davantage la garde des enfants avec le monde du travail. Pour ce faire, nous allons soutenir les entreprises qui souhaitent créer des crèches, soit dans les entreprises elles-mêmes, soit en collaboration avec d'autres entreprises, en aménageant par exemple des crèches dans les zones d'activités.

PERMETTRE AUX ENFANTS ET AUX JEUNES L'INTERVENTION AUX PRISES DE DÉCISIONS

Le DP va continuer à promouvoir le concept des conseils communaux pour enfants et jeunes. Ces organes ne doivent pas avoir une fonction d'alibi. Nous voulons prendre les idées des jeunes au sérieux et les intégrer, dans la mesure du possible, dans la prise de décisions.

Pour les projets communaux qui concernent directement les enfants et les adolescents, nous voulons accorder au personnel enseignant et socioéducatif, aux enfants et aux jeunes une plus grande marge de manœuvre, notamment lors de la conception ou du réaménagement d'infrastructures scolaires ou de loisirs. Nous sommes déterminés à travailler ensemble pour découvrir les centres d'intérêt des jeunes, les offres de loisirs qui font défaut et les améliorations qui s'avèrent possibles.

Junge Familien und ältere Mitbürger unterstützen

„Wohnen“ stellt nicht nur junge Leute vor Probleme, sondern in zunehmendem Maße auch unsere ältere Mitbürger. Sind es bei den jungen Familien die hohen, teilweise gar unerschwinglichen Preise, so haben Bürger der Alterskategorie „60 plus“ ebenfalls ihre spezifischen Bedürfnisse.

Lag der Altersdurchschnitt für den Eintritt in ein Alten- und Pflegeheim (CIPA) in den 1980er Jahren noch bei 70-75 Jahren, so wechseln Senioren heute oft erst ab ihrem 80. Lebensjahr in eine solche Struktur. Dies hat zur Folge, dass die CIPA sich immer stärker zu reinen Pflegeheimen entwickeln.

INFORMATIONSMÖGLICHKEITEN BIETEN FÜR ALLE BÜRGER, OB WOHNUNGSBESITZER ODER WOHNUNGSSUCHEDE

Die Gemeinden sind nah am Bürger und sind dafür ein idealer Ansprechpartner, was Informationen rund um Bauen und Wohnen anbelangt. Die Gemeinden sollen dabei nicht in Konkurrenz zu bestehenden Akteuren stehen, sondern vielmehr den Kontakt und Informationsfluss, besonders im sozialen Wohnungsbau, zwischen allen Beteiligten vereinfachen und ermöglichen.

BEZAHLBARER WOHNRAUM FÜR JUNGE FAMILIEN

Die DP hat mit der Steuerreform gezielt auf den Wohnungsmarkt ausgerichtete Maßnahmen umgesetzt, die vor allem junge Menschen dabei unterstützen sollen, eine eigene Wohnung zu erwerben. Die Vermietung von Wohnungen an die staatlich anerkannten sozialen Partner ist zum Beispiel zur Hälfte steuerfrei.

Über die Gemeindefinanzreform bekommen die Gemeinden einen zusätzlichen Anreiz Sozialwohnungen zu bauen. Auf Bestreben der DP hat die Regierung außerdem einen Mietzuschuss eingeführt, der es sozial schwächer gestellten Mietern erleichtern soll in Luxemburg eine bezahlbare Wohnung zu finden.

BETREUTES WOHNEN ZU HAUSE - GENERATIONENHÄUSER

Außer dem Wohnen in den eigenen vier Wänden und dem CIPA gibt es in unserer Gemeinde praktisch keine andere Form der Seniorenbetreuung. Die DP wird bei größeren Siedlungsprojekten alternative Wohnformen für ältere Mitbürger mit einplanen und dafür Sorge tragen, dass optimale soziale und medizinische Infrastrukturen in der unmittelbaren Nachbarschaft zur Verfügung stehen.

Offres qualitatives et attrayantes pour familles, jeunes et seniors

La question du « logement » se pose non seulement aux jeunes familles, mais également aux seniors « 60 + ». Si dans les années 1980 l'âge moyen d'entrée dans un « Centre intégré pour personnes âgées » se situait entre 70 et 75 ans, il a de nos jours atteint le seuil des 80 ans. Les CIPA ne jouent plus le rôle d'une institution pour personnes âgées mais évoluent à grands pas en direction de maisons de soins.

DES LOGEMENTS ABORDABLES POUR FAMILLES JEUNES

Les logements et les terrains constructibles publics devraient prioritairement être mis à disposition de jeunes familles et de ménages de la commune sous forme de bail emphytéotique. Au-delà, le DP continuera à stimuler la construction de logements sociaux.

Par le biais de la réforme fiscale, le DP a mis en œuvre des mesures ciblées qui soutiennent surtout les jeunes gens dans l'acquisition d'un logement propre. Les revenus provenant de la location d'immeubles à des partenaires sociaux reconnus par l'Etat sont exonérés à 50%.

Avec la réforme des finances communales, les communes obtiennent une incitation supplémentaire à construire des logements sociaux. Sous l'impulsion du DP, le gouvernement a introduit une subvention de loyer qui permet aux personnes socialement plus fragiles de trouver un logement abordable au Luxembourg.

HABITER DE MANIÈRE ENCADRÉE CHEZ SOI - MAISONS INTERGÉNÉRATIONNELLES

Le logement encadré est un élément central de la politique du DP. Beaucoup de personnes âgées se sentent à l'aise chez eux et ne souhaitent pas quitter leur environnement qui leur est familier. C'est pour cette raison que le DP entend développer l'offre de logements encadrés.

Pour les projets de construction d'envergure, le DP veillera à inclure des formes de logements alternatives pour les personnes âgées comportant des infrastructures sociales et médicales à proximité immédiate.

Nous comptons mettre en place des maisons intergénérationnelles. Il s'agit plus concrètement de logements dans lesquels plusieurs générations cohabitent et s'épaulent mutuellement. Ces logements doivent être offerts à un prix abordable.



Betreutes Wohnen ist ein wichtiger Bestandteil der DP-Politik. Viele ältere Menschen fühlen sich zu Hause wohl und wollen nicht aus ihrem gewohnten Umfeld gerissen werden. Deshalb wird die DP das Angebot für betreutes Wohnen weiter ausbauen.

Wir wollen Wohnmöglichkeiten, sogenannte Generationenhäuser und Wohngemeinschaften schaffen, in denen Jung und Alt zusammenleben und sich gegenseitig unterstützen können. Diese Wohnmöglichkeiten sollen zu erschwinglichen Preisen angeboten werden.

„MAISON RELAIS“ FÜR DIE SCHULE 2000 IN ZOLWER – „EIS EPICERIE“

Zwecks Vermeidung eines Engpasses an „Stühlen“ für unsere Vor- und Grundschüler sollen neue Empfangsstrukturen im Inneren der Schule 2000 entstehen. Die DP unterstützt selbstverständlich dieses Projekt.

Anscheinend soll ebenfalls ein neuer Probesaal für die „Zolwer Musek“ an selbigem Etablissement eine Bleibe erhalten. Wenn dies dann der Fall sein sollte, warnen wir davor den dann frei gewordenen jetzigen Übungsraum für andere als nur soziale Zwecke zu nutzen. Denn ein solches Vorgehen würde unweigerlich das Ende von „Eis Epicerie“ im Erdgeschoss der früheren Feuerwehrkaserne am „Place de l'Indépendance“ bedeuten.

FITNESS-PARCOURS „GALGEBIERG“

Nachdem auf dem Beleser „Galgebiere“ die Anlagen rund um den Spielplatz erneuert wurden, bleibt eine offensichtlich vergessene Baustelle noch offen, nämlich der vielgenutzte Fitness-Parcours. Für die DP Sanem sind drei Elemente dringend nachzubessern: einerseits sollen die Fitnessgeräte wiederaufgebaut beziehungsweise erneuert werden. Auch sollen Tafeln angebracht werden, die verschiedene Strecken mit ihren Distanzen kennzeichnen. Zudem sollen die Laufwege wie an etlichen anderen Orten mit Rindenmulch aufgewertet werden, sodass ein gelenkschonendes und verletzungsvorbeugendes Laufen möglich ist.

MAISON RELAIS ET « EIS EPICERIE »

Afin d'éviter des difficultés en matière de nombre de « chaises » au « MARE », la commune se propose d'installer une nouvelle maison relais auprès de l'école 2000 à Soleuvre. Il va sans dire que le DP soutient ce projet aussi bien que celui de la mise en place d'une salle de répétition pour les besoins de l'harmonie de Soleuvre au même endroit.

Nous attirons cependant notre attention sur le fait que la salle de répétition actuelle située au dessus de « Eis Epicerie » ne devra être utilisée que pour des besoins sociaux. Toute autre affectation signifierait la fin de cet établissement solidaire situé au rez-de-chaussée de l'ancien bâtiment des pompiers situé à la Place de l'Indépendance de Soleuvre.



PARCOURS FITNESS « GALGEBIERG »

Suite au renouvellement des aires de jeux du « Galgebiere » de Belvaux, le DP exige pour autant la rénovation du parcours fitness, la mise en place de nouveaux agrès de fitness, panneaux indicateurs de direction et de distance ainsi que d'une stabilisation des pistes de jogging à l'aide d'écorces, ce afin de garantir aux sportifs une pratique sécurisée de leurs activités.





Angepasste Planung und kohärente Gestaltung

UMGEHUNGSSTRASSE VON BASCHARAGE

Wir ziehen die Schaffung eines nachhaltigen regionalen Konzeptes anstelle einer lokalen Lösung mit Umgehungsstraße, die nur einer Gemeinde nutzt und zulasten der Nachbargemeinden geht, vor. Dass die Verkehrssituation in Bascharage mittlerweile katastrophal geworden ist, wird in Sanem nicht geleugnet.

Zu allem Überfluss soll die Umgehungsstraße mitten durch die einzig vorhandene E.U.-geschützte Grünzone zwischen Sanem und Bascharage gehen. Jogger, Spaziergänger und Radfahrer nutzen diese als Erholungszone, zudem gilt sie als Rückzugsgebiet für viele Vogelarten. Der Protest richtet sich nicht gegen die Einwohner aus Bascharage. Es sollten weiterhin sinnvolle Alternativen ausgearbeitet werden.



Mobilité et infrastructures routières

NON AU CONTOURNEMENT DE BASCHARAGE

Le DP exige une nouvelle étude en vue d'un concept durable et régional et s'oppose à une solution locale uniquement au profit d'une seule commune. Le tracé choisi par le gouvernement pour le contournement de Bascharage est censé passer par une zone Natura 2000, un des sites naturels classés par l'Union européenne selon la directive 92/43/CEE. Cette décision serait destructrice pour l'environnement.

Le site naturel est utilisé aussi bien par les piétons, les joggeurs ainsi que par les cyclistes pour pratiquer leur sport favori. Le DP exige en plus l'élaboration de projets alternatifs et appropriés.





SICHERHEITSLÜCKEN SCHLIESSEN

Wir wollen ein kohärentes Verkehrskonzept mit nur noch Tempo 30-Zonen und Vorfahrtsstraßen mit Tempo 50. Dagegen soll die Rechts-Vor-Links-Regelung mit Tempo 50 verschwinden, um einerseits einen deutlichen Übergang zu Tempo 30-Zonen zu gestalten, damit die Geschwindigkeiten eher respektiert werden, und andererseits die Sicherheit der Fußgängerübergänge wieder in den Vordergrund zu stellen. Verschiedene Kreuzungen müssen sicherer gestaltet werden, so wie jene unterhalb des Interventionszentrums in der Scheuerhof-Straße. In der Vergangenheit wurde die neue Linksabbiegerspur der Sassenheimer Hauptkreuzung erst auf Drängen unserer Mitglieder in der Verkehrskommission untersucht und letztendlich umgesetzt.

VERBESSERUNG DES ÖFFENTLICHEN TRANSPORTS

Bussen soll wie in allen modernen und nachhaltigen Verkehrskonzepten das Stop-and-go in Rechts-Vor-Links-Straßen erspart werden. Darüber hinaus verlangt die DP-Sanem als Alternative die Einführung einer stündlichen gratis Busverbindung zwischen den vier Ortschaften der Gemeinde inklusive Belval, dies um den Bürgern zusätzlichen Komfort in Sachen Mobilität zu verschaffen.

RADWEGENETZ AUSBAUEN

In den vergangenen Jahren wurde viel Geld in die Einführung des „Vël'OK“ gesteckt, obwohl Mobilitätsexperten dieses System in den Südgemeinden als total ungeeignet und übersteuert bezeichnen. Für die DP Sanem liegt der Fokus dagegen auf zwei anderen und wichtigeren Elementen: einerseits soll das Radwegnetz weiter ausgebaut werden, damit Bürger aus unserer Gemeinde Strecken mit dem Fahrrad sicher und ohne größere Umwege bewältigen können.

RÉDUIRE LES FAILLES DE SÉCURITÉ DANS LE RÉSEAU ROUTIER PUBLIC

Le DP prendra les mesures nécessaires, surtout à proximité des aires de jeux, écoles et des infrastructures de loisirs et structures d'accueil, afin de garantir la sécurité des piétons et des cyclistes. A ces fins, nous devons identifier tous les endroits dangereux qui existent dans le réseau routier communal pour pouvoir les sécuriser par la suite. Une solution à adopter pour renforcer la sécurité des piétons consiste notamment à élargir les trottoirs et assurer l'éclairage des passages pour piétons. Le passage piéton en aval du « Centre d'Intervention » dans la rue Scheierhaff constitue un point de danger intolérable pour ses utilisateurs. Nous exigeons que toutes les mesures possibles soient prises pour décrire la situation et notamment revoir la priorité en matière de circulation en cet endroit.

Le DP veut augmenter le nombre des zones limitées à 30 km/h dans les quartiers résidentiels et près des écoles. Nous souhaitons examiner au-delà des mesures additionnelles spécifiquement adaptées à la sécurité des enfants.

AMÉLIORER L'OFFRE DU TRANSPORT PUBLIC

Nous voulons organiser l'offre des transports publics de manière plus efficiente, en examinant surtout le réseau en milieu rural tout en comblant d'éventuels lacunes et en élargissant le modèle du bus à la demande.

Cette amélioration permettra au citoyen de se déplacer rapidement et aisément de son lieu de résidence en direction de la destination souhaitée, ou encore vers un point de liaison de bus ou de train.

Créer une ligne reliant en service horaire régulier et gratuitement les quatre localités de la commune y compris le quartier de Belval.

LËSCHT
4

Eis Kandidatinne

fir d'Gemengewahle

Mir stellen eis vir



Patricia Braun
Ép. Speck

62 ans
Conseillère communale
Agent commercial en énergie
Ehlerange



Viviane Bauer

61 ans
Femme au foyer
Soleuvre



Léo Bertani

20 ans
Etudiant
Soleuvre



Roland Bertani

60 ans - nationalité française
Chef d'Entreprise
Soleuvre



Yannick Civera

32 ans
Technicien en énergie
Belvaux



**Marie-Thérèse
Civera**

55 ans
Cuisinière
Belvaux



Laurent Daro

48 ans
Salarié communal
Belvaux



Marc Dax

39 ans
Technicien S - CFL
Belvaux



Fränk De Angelis

46 ans
Président N.V.G.L.
Soleuvre

nnen a Kandidate

le vum 8. Oktober 2017

Nous nous présentons



Olivier Jeitz

38 ans
Ingénieur diplômé en génie civil
Soleuvre



Marc Kohnen

59 ans
Conseiller commercial
bancaire e.r.
Soleuvre



Maximilien Lehnen

29 ans
Avocat à la Cour
Candidat Notaire
Belvaux



Marianne Morbach

72 ans
Infirmière diplômée e.r.
Retoucheuse en confection
Soleuvre



Anabela Nogueira

44 ans
Salariée communale
Belvaux



Jacqueline Ouakef

52 ans - nationalité française
Commerçante
Soleuvre



Gaston Speck

67 ans
Employé CFL e.r.
Freelance presse
Ehlerange



Polo Stoffel

62 ans
Fonctionnaire d'Etat e.r.
Soleuvre



Auch sollte der Ausbau von gesicherten Fahrradboxen (zum Beispiel „mBox“) vorangetrieben werden, damit unsere Bürger ihr eigenes Fahrrad sicher abstellen können. Die „mBox“ wendet sich an jene Personen die gleichzeitig mobil und flexibel sein wollen. Mit Hilfe einer persönlichen Identifikationsmarke kann man sein Fahrrad an einem gesicherten Ort abstellen und auf diese Weise Fahrrad-, Zug- und Busfahrten kombinieren.

„PARK&RIDE“-NETZ ERWEITERN

Viele Gemeinden leiden unter dem immer größer werdenden Problem des Pendlerverkehrs. Wir fordern, dass endlich die Park-and-Ride-Problematik ernsthaft untersucht wird, um so den Durchgangsverkehr schon vor unserer Gemeinde abzufangen. Daher wollen wir den Bau von weiteren „Park&Ride“-Plätzen außerhalb der Ortschaften voran treiben, von denen aus Busse mit einer optimalen Anbindung an den weiteren öffentlichen Transport sowie zu den Zielpunkten zirkulieren.

BEWOHNERPARKREGELUNGEN („PARKING RÉSIDENTIEL“)

Wir wollen die Parkregelungen an den Straßenrändern überprüfen und situationsbedingt anpassen. Vor allem in Wohngebieten wollen wir sogenannte Bewohnerparkregelungen ausweiten, um zu verhindern, dass die Einwohner die Leidtragenden des Pendlerverkehrs innerhalb von Ortschaften werden.

In einigen Teilen von Beles (u.a. route d'Esch und rue de l'Usine) sowie in Ehlerange (route d'Esch) ist jetzt schon die Einführung eines „Parking résidentiel“ geplant. Deshalb soll den Anwohnern eine begrenzte Anzahl von Vignetten zur Verfügung gestellt werden, für Haushalte mit einem Bewohner lediglich eine einzige.

DÉVELOPPER LE RÉSEAU DE PISTES CYCLABLES

Le DP veut continuer à développer l'offre communale de pistes cyclables. Surtout les écoles et les installations de loisirs populaires doivent être accessibles à vélo en toute sécurité. Pour cette raison, nous allons continuer à planifier et à mettre en œuvre un réseau de pistes cyclables dense et sûr dans notre commune. Le système « Vél'OK » a provoqué des dépenses énormes, mais d'après une étude faite par des experts en la matière est totalement inadapté aux besoins des communes du « ProSud ».

LE CONCEPT MBOX

Les emplacements de stationnement sécurisés garantissent aux cyclistes une meilleure protection de leurs vélos contre le vol et le vandalisme. Il est ainsi possible de laisser garé son vélo en toute tranquillité pendant le jour ou la nuit. L'accès aux parcs à vélos est possible à tout moment pour l'abonné. Les mBox sont et seront situés principalement à proximité immédiate des transports en commun afin de faciliter les correspondances entre le vélo et le bus ou le train.

DÉVELOPPER LE RÉSEAU « PARK&RIDE »

De nombreuses communes souffrent du problème du trafic croissant provoqué par les navetteurs. Pour éviter qu'une vague de voitures ne déferle sur les centres villes, nous voulons construire davantage de parkings et aires de stationnement « Park&Ride » en dehors des localités, et mettre à disposition des bus-navettes qui desservent les villes, offrant ainsi une connexion optimale au réseau des transports publics.

PARKING RÉSIDENTIEL

Nous voulons examiner la réglementation du stationnement au bord des routes et l'adapter selon la situation. Il nous importe d'étendre surtout le réseau du stationnement résidentiel dans les quartiers d'habitations, pour éviter que les habitants ne soient victimes du trafic des navetteurs au sein des agglomérations.

Ces mesures sont d'ailleurs prévues pour diverses parties de Belvaux (rte d'Esch et rue de l'Usine) et surtout à Ehlerange dans la rte d'Esch. Le DP-





Die DP Sanem bemängelt, dass gegenwärtige Wohnformen wie Patchwork-Familien, Wohngemeinschaften oder die immer größere Anzahl an Single-Haushalten bei der Verteilung der Vignetten benachteiligt werden. Daher setzt sich die DP Sanem ein, dass niemandem, der heute in den besagten Zonen wohnt, bei der Einführung des „Parking résidentiel“ ein bestehendes Parkrecht aberkannt wird.

NEUE INDUSTRIE- UND AKTIVITÄTSZONEN MIT GENÜGENDE PARKMÖGLICHKEITEN

Kommunale Aktivitätszonen sind in der Regel an den Rändern der Gemeinden angesiedelt und entlasten somit die Stadt- und Ortskerne von dem durch Pendler und Kunden anfallenden Verkehr. Eine Aktivitätszone ist allerdings nur dann effizient, wenn genügend Parkplätze vorhanden sind. Auf diesen Umstand setzen wir bei der Planung und Realisierung von neuen Zonen.

„DUERFKÄR EILERENG“

In der Ortschaft Ehlerange soll „An der Walerwiss“ auf und um dem früheren Gelände „J.P. Kauffmann“ ein Bauvorhaben beinhaltend 18 Einfamilienhäuser sowie 3 Wohnresidenzen mit jeweils 6 Apartmentwohnungen auf 3 Stockwerken verteilt, entstehen.

Die lokale DP setzt sich angesichts des dann zu erwartenden großen Zuwachses an Einwohnern in dem zurzeit gerade mal etwa 900 Seelen zählenden Dorf für eine Umgestaltung des Zentrums ein. Hier würde sich ein kleines aber schmackes Einkaufszentrum mit Bäckerei, Tante Emma Laden, Restaurant, Bancomat und evtl. einer Apotheke eignen.

Sanem critique la manière d’agir des responsables communaux notamment en ce qui en est de la distribution de vignettes parking en désavantage de familles « Patchwork », « Single » et « Communautés ». Elle n’accepte en aucun cas que les droits de stationnement endéans les zones en question ne soient retirés aux personnes y habitant.

NOUVELLES ZONES INDUSTRIELLES ET D’ACTIVITÉS COMMERCIALES AVEC UN NOMBRE SUFFISANT D’AIRES DE STATIONNEMENT

Les zones d’activités commerciales sont généralement aménagées au bord des communes, ce qui empêche que le centre des localités ne soit envahi par le trafic causé par les navetteurs et les clients. Une zone d’activités ne s’avère efficace que s’il y a suffisamment de places de stationnement. Lors de la planification et de la réalisation de nouvelles zones, nous veillerons aux nombres de places de parking prévus. Les zones industrielles se prêtent en outre à l’aménagement de nouveaux parcs de stationnement « Park&Ride ».

EHLERANGE-CENTRE

Sur le site de l’ancienne entreprise J.P. Kauffmann il est prévu de construire un complexe d’habitation comprenant 18 maisons unifamiliales ainsi que 3 résidences à chaque fois 6 appartements repartis sur 3 étages. Le DP Sanem propose en vue de l’augmentation non-négligeable de la population sédentaire la mise en place d’un « Mini-Market » en face du Café Chaplin qui pourrait contenir une épicerie, une boulangerie, un restaurant, un bancomat et éventuellement une pharmacie.

Die Bürger der ganzen Ortschaft Ehlerange und Umgebung würden ohne Zweifel diese Initiative begrüßen, bliebe ihnen doch dann der Weg zu den Nachbarortschaften für kleine Einkäufe erspart. Zudem würde das Ortszentrum durch diese Maßnahmen deutlich revalorisiert werden.

„SUESSEMER SCHLASS“

Da das „Suessemer Schlass“ derzeit leer steht, suchen die zuständige staatliche Verwaltung sowie die Gemeinde nach einer neuen Nutzung der Gemäuer. Der DP Sanem liegt es am Herzen, dass diese neue Verwertung im Sinne der Bürger an unsere Gemeinde geht, beispielsweise für lokale Start-Up-Unternehmen, für Künstler-Ateliers oder als Nebenstelle der Gemeindeverwaltung.

Cette initiative trouverait sans aucun doute l'appréciation des citoyens d'Ehlerange et des environs, leur évitant ainsi le déplacement vers les localités avoisinantes pour des achats de petite envergure. En plus le centre d'Ehlerange serait solidement revalorisé moyennant ces mesures.

CHÂTEAU DE SANEM

Vu que le Château de Sanem est momentanément non-occupé, l'administration de tutelle aussi bien que la commune de Sanem sont à la recherche d'une nouvelle affectation pour ce beau site. Il tient à cœur au DP-Sanem que l'affectation préconisée revienne à notre commune par exemple pour la mise en place d'entreprises « Start-Up », d'ateliers pour artistes ou bien en tant qu'annexe de l'administration communale.



Energieeffizient und umweltfreundlich

NEUE WOHNGEBIETE MIT MODERNSTEM ENERGIEKONZEPT

Die DP tritt dafür ein, dass große Siedlungsprojekte in Zukunft von Energie- und diesbezüglichen Finanzierungskonzepten begleitet werden. Diese Konzepte sollen gemeinsam von der Gemeinde, dem Bauunternehmen und den Bauherren erstellt werden.

Die DP fordert seit 2008 die Einführung einer sogenannten Klimabank, die den Bürgern bei der Altbau-sanierung finanziell unter die Arme greifen soll. In der Regierung haben wir unsere Idee in die Tat umsetzen können.

Seit dem 1. Januar 2017 funktioniert die Klimabank! Bisher mussten Bürger ihre Sanierungspläne komplett vorfinanzieren. Dank der Klimabank können Betroffene jetzt ein Null-Zins-Darlehen von bis zu 100.000 Euro beantragen, welches vom Staat subventioniert wird.

Die DP setzt sich für ein umfangreiches Investitionsprogramm zwischen Staat, Gemeinden und Gemeindesyndikaten ein, welches teilweise mit innovativen Finanzierungsmechanismen umgesetzt werden kann (beispielsweise Public Private Partnership). Dort wo es sinnvoll und finanziell vertretbar ist, sollen öffentliche Infrastrukturen energetisch saniert werden.

Une commune soucieuse de l'efficacité énergétique

DE NOUVEAUX QUARTIERS RÉSIDENTIELS AUX CONCEPTS ÉNERGÉTIQUES INNOVATEURS.

Le DP s'engage à ce que les grands projets de lotissement soient dorénavant placés dans le cadre de concepts énergétiques accompagnés des mesures financières adéquates. Ces concepts doivent être élaborés conjointement entre la commune, l'entrepreneur et le constructeur.

Depuis 2008, le DP revendique l'introduction de la dite « Klimabank » (banque en faveur de la protection du climat) qui a comme but de soutenir financièrement les propriétaires en cas de travaux d'assainissement de leurs bâtiments d'habitation. Au sein du gouvernement, le DP a finalement pu mettre son idée en pratique. Depuis le 1er janvier 2017, la « Klimabank » est opérationnelle ! Jusqu'à présent, les propriétaires concernés devaient entièrement préfinancer leur projet de rénovation. Grâce à la « Klimabank », ils peuvent contracter un prêt à taux zéro à hauteur de 100.000 euros maximum qui est subventionné par l'État.



NUTZUNG VON ERNEUERBAREN ENERGIEN

Die öffentliche Hand muss ihrer Vorbildfunktion in Sachen erneuerbarer Energien gerecht werden. Wir wollen deshalb in den Gemeinden den schnellen und vollständigen Umstieg auf den so genannten grünen Strom durchsetzen. Wir erhoffen uns dadurch nicht nur eine erhöhte Nachfrage nach grünem Strom, sondern auch einen Schub für die Produktion und Forschung von erneuerbaren Energien.

Die Straßenbeleuchtung ist für einen hohen Anteil des Stromverbrauchs der Gemeinden verantwortlich. Die DP wird diesen Anteil nach und nach verringern, indem wir auf energieeffiziente Alternativen zurückgreifen, beispielsweise indem wir auf LED-Lampen umsteigen.

Wir werden auch analysieren, welche öffentlichen Flächen für die Gewinnung von erneuerbaren Energien zur Verfügung gestellt werden können. Wir werden dort, wo es wirtschaftlich Sinn macht, Fern- und Nahwärmenetze schaffen bzw. ausbauen.

Die DP setzt in den Gemeinden auf Elektromobilität und wird den öffentlichen Fuhrpark nach und nach auf schadstoffarme bzw. elektrisch betriebene Fahrzeuge umrüsten. Zusammen mit privaten Partnern werden wir das Netz an Ladestationen für Elektroautos ausweiten.

PROMOUVOIR ET UTILISER LES ÉNERGIES RENOUVELABLES

Le DP s'engage pour un vaste programme d'investissement entre l'État, les communes et les syndicats de communes, qui peut être partiellement mis en œuvre au moyen de mécanismes de financement innovateurs (par exemple Public Private Partnership). Les infrastructures publiques doivent faire l'objet d'un assainissement énergétique du moment que cela s'avère utile et financièrement raisonnable.

Le secteur public doit jouer un rôle exemplaire en matière d'énergies renouvelables. Pour cette raison, nous voulons imposer dans les communes une transition rapide et complète vers l'énergie verte. Par ce biais, nous nous attendons non seulement à un renforcement de la demande pour l'énergie verte, mais aussi à une poussée dans la production et la recherche dans le domaine des énergies renouvelables.

L'éclairage routier est responsable d'une grande partie de la consommation électrique des communes. Le DP va peu à peu diminuer cette part en proposant des alternatives plus économes en énergie, telle que l'utilisation de lampes LED.

Nous allons également analyser quelles surfaces publiques peuvent être mises à disposition pour la production d'énergies renouvelables.

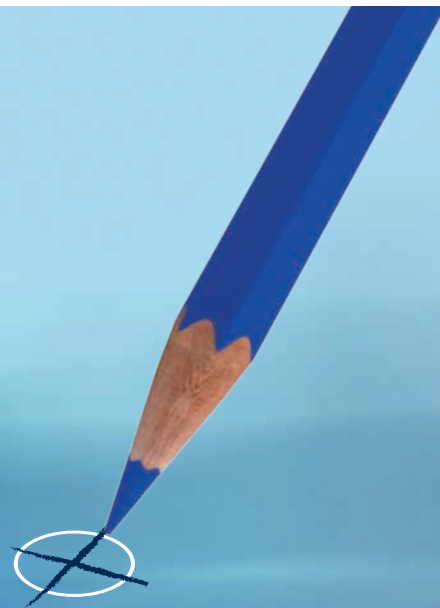
Le DP va élargir les réseaux de chauffage à distance ainsi que les réseaux de chauffage locaux aux endroits où cela s'avère économiquement utile.

Le DP mise sur l'électromobilité et remplacera peu à peu le parc automobile public par des véhicules peu polluants respectivement des véhicules électriques. En collaboration avec des partenaires privés, nous allons étendre le réseau des stations de recharge pour les voitures électriques.









KOMMT SCHWÄTZT MAT EIS!

Um Staminee:

28 septembre 2017

Rendez-vous um 19h00
Café Theaterstifchen, Bieles

04 octobre 2017

Rendez-vous um 19h00
Pause Café, Zolwer

